

## Postoje obyvatel ČR ke stavbě větrných elektráren

Souhrnná zpráva z omnibusového šetření  
pro Hnutí DUHA

Praha, leden 2004

**Postoje obyvatel ČR ke stavbě  
větrných elektráren**  
Souhrnná zpráva  
z omnibusového šetření  
pro Hnutí DUHA

Praha, leden 2004

## Obsah

1. ZÁKLADNÍ INFORMACE O VÝZKUMU .....	4
2. METODIKA.....	5
3. ANALÝZA.....	6
4. ZNĚNÍ OTÁZKY .....	13

## 1. Základní informace o výzkumu

<b>NÁZEV</b>	<b>Postoje obyvatel ČR ke stavbě větrných elektráren</b>
<b>OBJEDNAVATEL</b>	<b>Hnutí DUHA</b>
<b>DODAVATEL</b>	<b>TNS Factum, s. r. o.</b>
<b>CÍL VÝZKUMU</b>	Zjistit názory obyvatel ČR na stavbu větrných elektráren
<b>METODIKA</b>	Omnibusové šetření TNS Omnimas - osobní (face-to-face) řízené dotazování obyvatel ČR (domácností)
<b>ZKOUMANÝ SOUBOR</b>	Šetřený soubor tvořilo celkem 1021 osob – obyvatel ČR ve věku od 15 let.
<b>PRŮBĚH TERÉNNÍCH PRACÍ</b>	Dotazování proběhlo ve dnech 16. 1. - 23. 1. 2004 Rozhovory prováděli proškolení tazatelé TNS Factum.

## 2. Metodika

Firma TNS Factum, s.r.o., provedla ve dnech 16. 1. – 23. 1. ledna 2004 pro potřeby Hnutí DUHA šetření týkající se postojů veřejnosti k „zelené elektřině“ v ČR.

Výzkum byl realizován v rámci omnibusového šetření TNS Omnimas, které provedli proškolení tazatelé firmy TNS Factum, s.r.o.

Zkoumanou populací byli obyvatelé České republiky starší 15 let. Výzkum byl proveden tzv. kvótním výběrem. Výběr 1021 respondentů byl uskutečněn na základě proporcionálního zastoupení podle sociodemografických kvótních znaků. Byly určeny kvóty podle pohlaví, věku, úrovně dosaženého vzdělání, velikosti místa bydliště a regionu.

Data přenesená na počítačová média byla prověřena systémem logických a statistických kontrol, který TNS Factum používá pro odhalení nesrovnalostí a nekonzistencí údajů v primárních dokumentech. Statistické výpočty byly provedeny souborem programů SPSS for Windows.

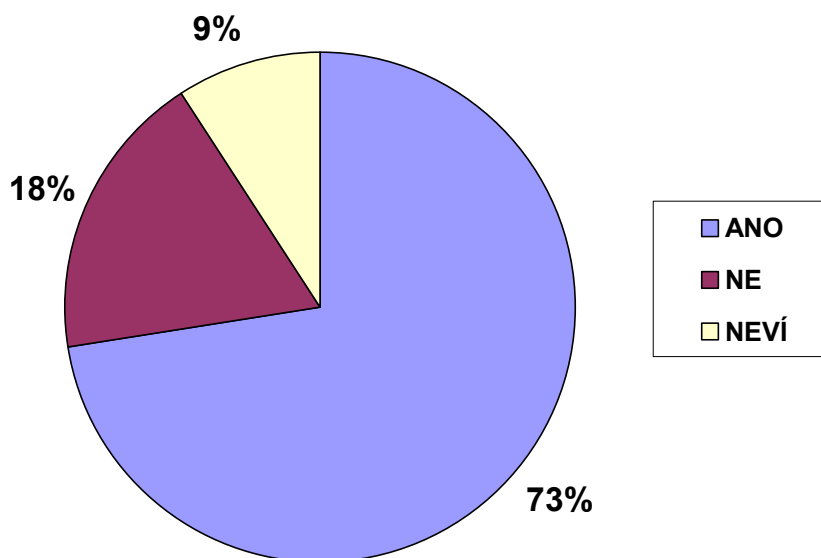
Z výzkumu se vydává tato souhrnná zpráva, jejíž součástí je tabulková příloha, obsahující tabulky třídění druhého stupně.

### 3. Analýza

V otázce výstavby větrných elektráren je česká veřejnost rozdělena následovně:

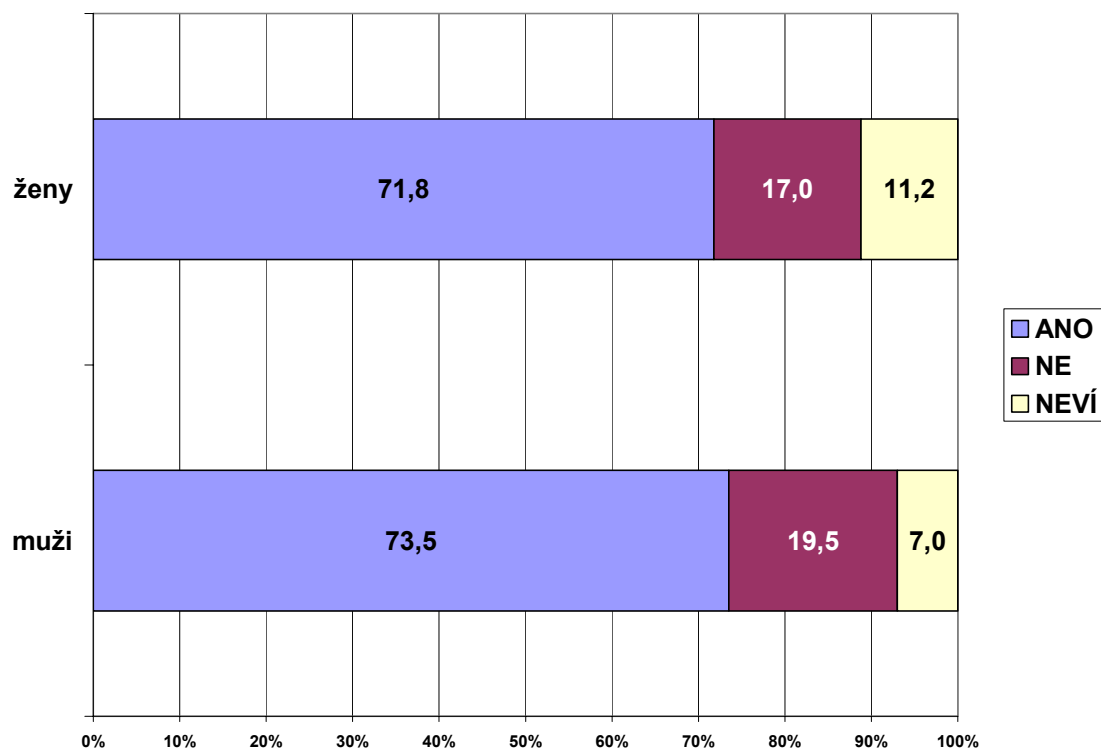
- téměř tři čtvrtiny respondentů souhlasí s jejich stavbou,
- 18 % nesouhlasí a
- 9% neví, nebo nemá na tuto otázku názor.

Nejvíce, a to výraznou většinou, je tedy rozšířen souhlas se stavbou větrných elektráren.



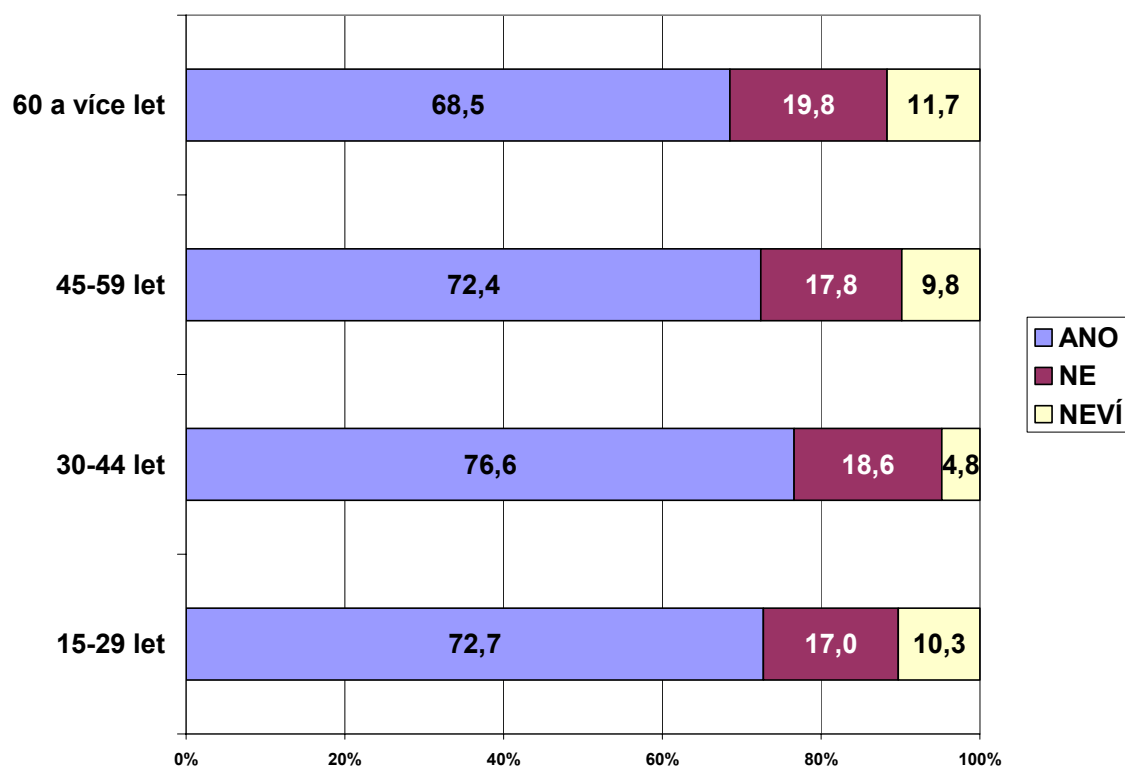
V názorech na stavbu větrných elektráren se muži a ženy opět neliší a jejich názor na stavbu větrných elektráren je stejný.

### Souhlas se stavbou větrných elektráren – podle pohlaví



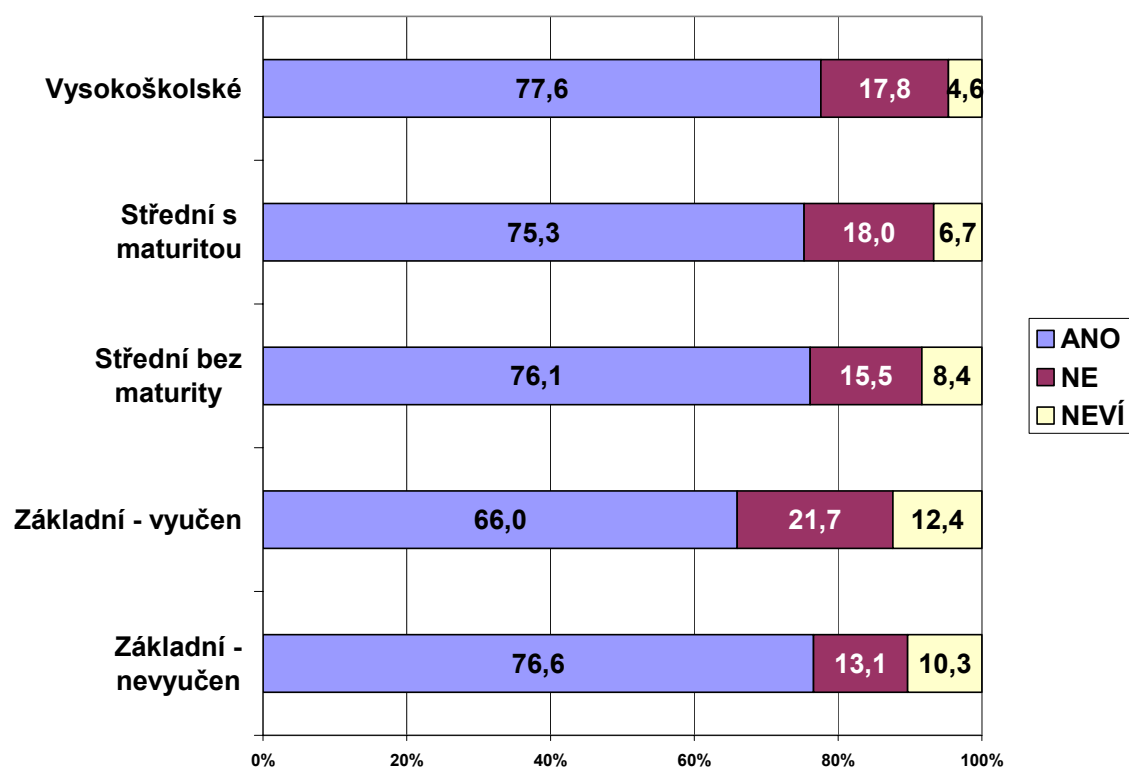
Z věkových skupin nejčastěji souhlasí se stavbou větrných elektráren lidé v mladším středním věku (30-44 let). Nejméně souhlasí lidé starší 60 let, i u nich však souhlas vysoko převažuje.

### Souhlas se stavbou větrných elektráren – podle věku



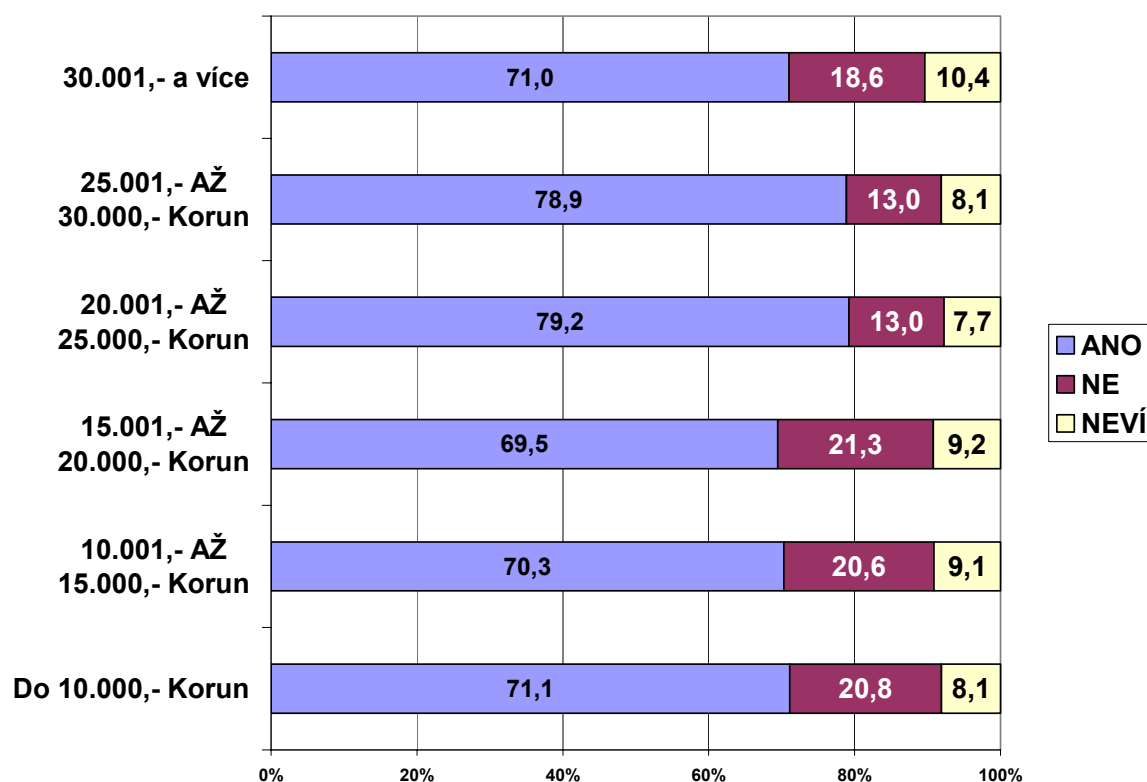
Souhlas se stavbou větrných elektráren se s rozdílnou úrovní vzdělání neliší. Výjimku tvoří lidé se základním vzděláním s vyučením, kteří projevili nejmenší souhlas se stavbou větrných elektráren. Přesto i u nich souhlas převládá.

### Souhlas se stavbou větrných elektráren – podle vzdělání



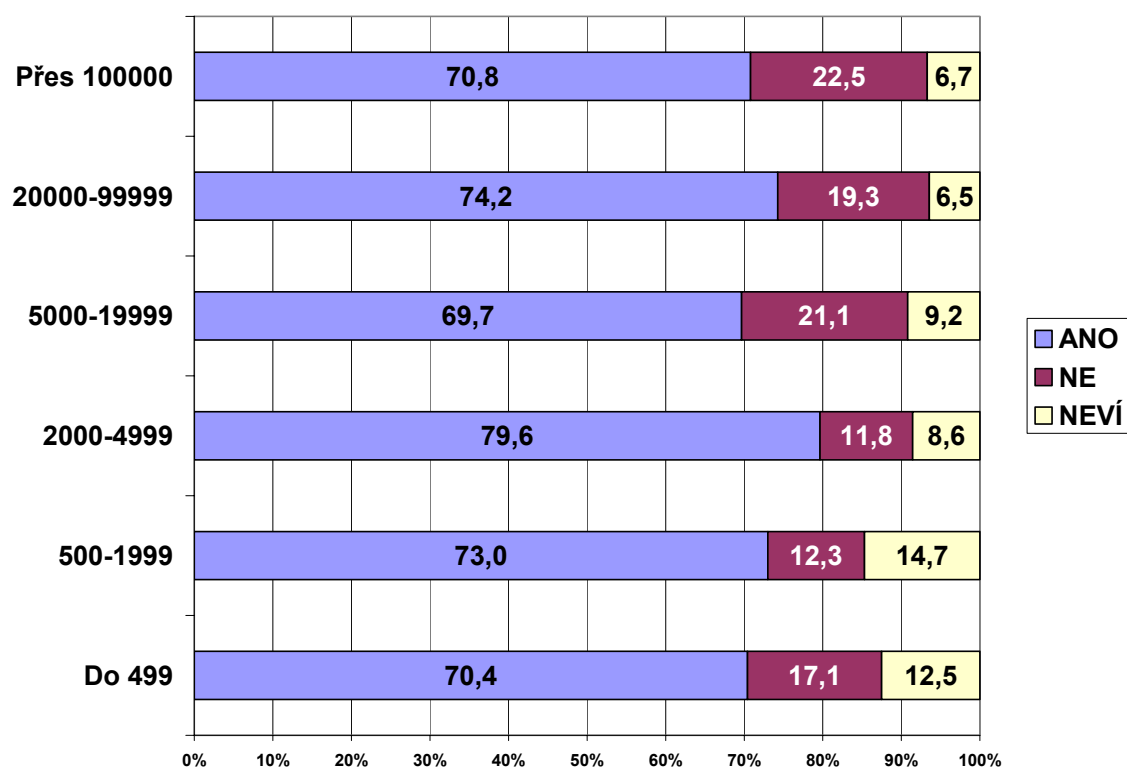
Odpovědi se v závislosti na výši příjmu domácnosti dělí na dvě skupiny. Mezi lidmi žijícími v domácnostech s celkovým hrubým měsíčním příjmem nepřesahujícím 20.000 Kč a zároveň mezi lidmi z domácností s příjmem nad 30.000 Kč je nižší míra souhlasu se stavbou větrných elektráren (okolo 70 %), zatímco ti, jejichž příjem domácnosti se pohybuje mezi 20.000 a 30.000 Kč, souhlasí v přibližně 80 %.

### Souhlas se stavbou větrných elektráren – podle výše příjmu domácnosti



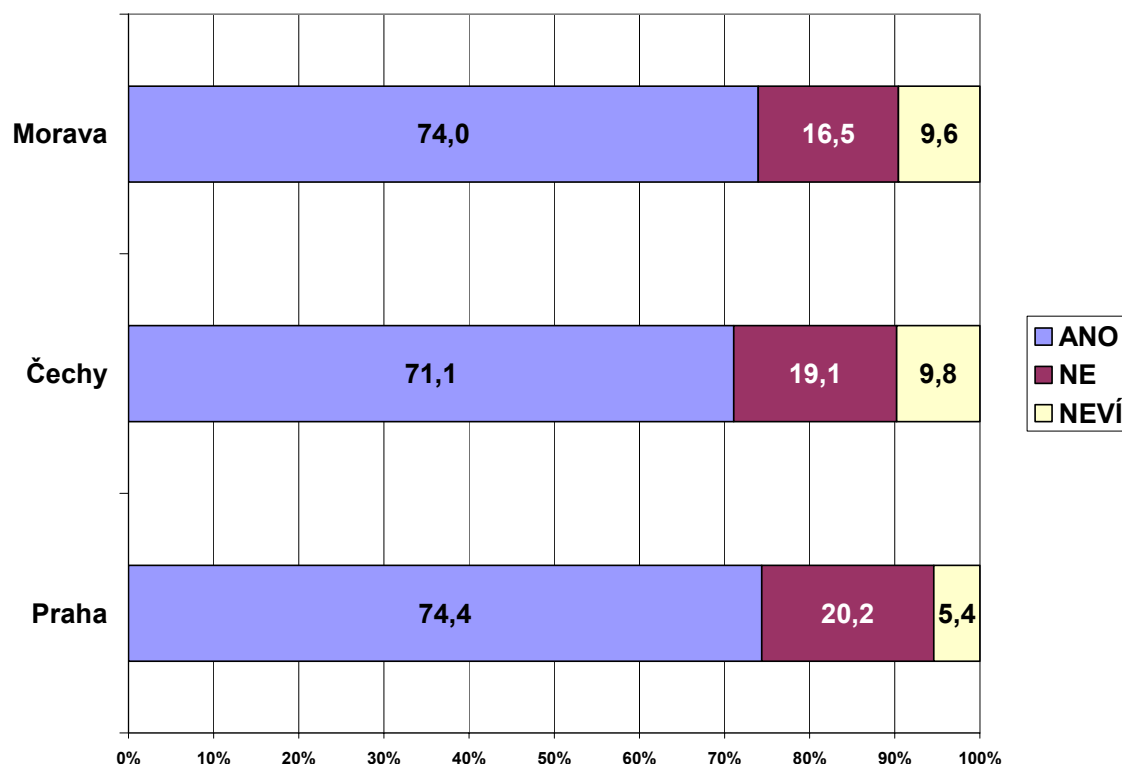
V názorech lidí tříděných podle velikosti místa bydliště nejsou výraznější rozdíly, s výjimkou obyvatel obcí s počtem obyvatel mezi 2 až 5 tisíci, kteří projeví větší souhlas se stavbou větrných elektráren.

### Souhlas se stavbou větrných elektráren – podle velikosti místa bydliště (počet obyvatel)



Rozdíly v jednotlivých regionech v souhlasu se stavbou větrných elektráren nejsou významné a všude převládá obdobný souhlas se stavbou větrných elektráren.

### Souhlas se stavbou větrných elektráren – podle regionů



## 4. Znění otázky

D03120

**Q.1. V současné době plánují obce a firmy na různých místech republiky stavby větrných elektráren. Odpůrci namítají, že větrné elektrárny jsou negativním zásahem do krajinného rázu. Zastánci říkají, že se využitím větrné energie sníží znečištění z uhelných elektráren, ničení krajiny povrchovými doly a zmenší se produkce radioaktivních odpadů.**

**Souhlasíte Vy se stavbou větrných elektráren?**

- |                                 |          |
|---------------------------------|----------|
| <b>Rozhodně ano</b> .....       | <b>1</b> |
| <b>spíše ano</b> .....          | <b>2</b> |
| <b>spíše ne</b> .....           | <b>3</b> |
| <b>nebo rozhodně ne ?</b> ..... | <b>4</b> |
| <b>NEVÍ, NEODPOVĚDĚL</b> .....  | <b>5</b> |